

**POUR L'ÉCOLE  
DE LA CONFIANCE**



direction des services  
départementaux  
de l'éducation nationale  
Côte-d'Or



# ┌ **Le lexique à l'école maternelle**

Vers un enrichissement lexical à  
travers les séances de vocabulaire

## Les représentations initiales ou les idées reçues sur le lexique

- Le lexique vu comme **une liste de mots**
- La primauté de **l'approche référentielle** du lexique et le **primat du nom**.
- **Une approche quantitative** du lexique
- La prédominance **de l'analyse sémantique**
- L'approche du lexique **par des thématiques**

**Rappel : Ne pas oublier que  
l'enseignement du vocabulaire a pour  
enjeu la compréhension et l'expression.**

## Les constats sur l'enseignement du vocabulaire

- Le vocabulaire est trop souvent enseigné « au fil du texte » ou de rencontres informelles
- Le temps consacré est insuffisant.
- L'approche disciplinaire n'est pas souvent envisagée.
- Les constats sur les performances lexicales des élèves quantitatif et qualitatif interrogent sur les pratiques pédagogiques.
- L'imprégnation laissée au hasard de la conversation et la lecture ne suffit pas à développer le vocabulaire.
- On ne travaille pas le vocabulaire seulement au hasard des rencontres des textes.

## Avertissement : J Picoche : linguiste, professeur honoraire à l'université d'Amiens

**Attention** : L'imprégnation **laissée** au hasard de la lecture ( albums, comptines... ) ou de la conversation **ne suffit pas** à développer le vocabulaire.

**Attention** : On ne travaille pas le vocabulaire seulement **au hasard des rencontres des textes**.

**Attention** : Il ne faut pas attendre qu'un enfant demande le sens d'un mot pour le lui révéler.

**Oui** : Les enfants sont **capables d'abstraction**.

## Les constats au niveau de la recherche

**Attention** : Il existe des différences précoces entre les élèves : diversité lexicale et production verbale (Etude M. LeNormand et M.T Patisse, 2012)

→ milieux populaires :

Moins de phrases complexes

Conversations plus brèves

Pratiques de lectures partagées en familles moins fréquentes et différentes



### MILIEUX POPULAIRES

:

- Accompagnement descriptif
- Basé sur le concret
- En contexte
- Échanges portent sur les personnages les illustrations

### MILIEUX FAVORISES :

- Discours plus décontextualisé et abstrait
- Des définitions de mots
- Des explications d'idées
- Production d'hypothèses et inférence
- Mise en lien avec les expériences des enfants
- Inviter à résumer et rappeler les idées importantes

## Les constats au niveau de la recherche

**Attention** : Rapport IGEN, V. Bouysse, 2011

### Des **pratiques de l'école maternelle**

- Beaucoup «lectures offertes»
- Peu de séances en classe visant explicitement le travail de la compréhension avec des objectifs ciblés.
- Plus tendance à l'évaluer qu'à l'enseigner.

*Des lectures qui ne suffisent pas pour enseigner la compréhension.*

**Attention** : Rapport Lire-Ecrire-CP Goigoux

### Des **performances des élèves à l'entrée au CP**

- Bonne connaissance du vocabulaire testé, bonne compréhension de courtes phrases lues
- Difficultés des élèves au nouveau compréhension **des textes entendus.**

## Les attendus de fin de cycle 1 et le programme 2015

« S'exprimer dans un langage syntaxiquement correct et précis »

« Pratiquer divers usages du langage oral »

**Rappel : Les enjeux de l'enseignement du vocabulaire sont la compréhension et l'expression.**

## Ajustements des programmes BO du 26 juillet 2018

Le lexique est pris explicitement comme **objet d'observation et d'analyse** dans des moments **spécifiquement dédiés** à son étude.

Il fait aussi l'objet d'un **travail en contexte**, à l'occasion des différentes activités de lecture et d'expression écrite ou orale, et dans les différents enseignements.

Son étude est également reliée à celle de **l'orthographe lexicale et à celle de la syntaxe**, en particulier pour l'étude des constructions verbales.



## Lexique ou vocabulaire ?

J Picoche :

**LEXIQUE** l'ensemble des mots faisant partie de la "langue française" (qu'aucun dictionnaire connu n'a jamais complètement rassemblés)

**VOCABULAIRE** un sous-ensemble du lexique, les mots employés par un individu donné ou utiles à être par lui connus pour exprimer ce qu'il a besoin d'exprimer dans sa vie courante.

## Qu'est ce qu'acquérir du vocabulaire ?

C'est construire une représentation mentale stable :

- entre **un signifiant et un signifié.**
- avec **des évocations** de l'un par l'autre.
- Il arrive qu'on active l'un **sans activer l'autre.**

**Acquérir du vocabulaire : c'est construire en mémoire sémantique (à long terme) des représentations stables de signifiés auxquels sont rattachés des signifiants.**

## Le développement du vocabulaire Chez l'enfant

- 10 mois
- 5 mots environ
- 12 mois
- 10 mots environ
- 18 mois
- 50 à 60 mots en production environ mais 150 à 200 en compréhension
- Explosion lexicale autour de 20 mois quand le niveau des 150 mots est atteint.
- Emergence de la syntaxe et production de 4 à 10 mots par jour.
- 24 mois
- 300 mots environ
- Les 10 % les plus performants en ont 500
- 30 mois
- 530 mots environ
- PS
- Augmentation de 500 à 1000 mots par an

## Le développement du vocabulaire chez l'enfant

18 mois à 3 ans	Acquisition rapide dans laquelle les noms précèdent les autres catégories, verbes, adjectifs, adverbes, dont l'apparition marque l'évocation des actions, des états, des propriétés ou qualités des objets et des personnes. <b>300 mots vers 2ans, et 500 vers 30 mois.</b>
3/4ans	Vocabulaire de plus en plus abondant ; articulation parfois approximative. Maniement adapté du « je » Commencement de l'utilisation d'un vocabulaire traduisant émotions et sentiments.
4/5 ans	<b>1500 mots</b> et des phrases de 6 mots et plus. Articulation maîtrisée pour l'essentiel. Maniement adéquat des <b>pronoms personnels, du nombre et du genre, de comparatifs, usage de la négation.</b> Production de nombreuses questions de forme diverse. Début de la conscience phonologique.
5/ 6ans	Vocabulaire varié. <b>2500 mots.</b> Phrases complexes, usage du parce que. Sensibilité à l'humour, aux jeux de mots.

**D'où l'importance de mettre en place des situations langagières qui favorisent l'acquisition du vocabulaire à l'école maternelle.**

## Pourquoi l'importance du vocabulaire ?

- **Le lexique** est un des trois facteurs qui intervient dans **la compréhension en lecture en CP** ( avec le décodage et la compréhension d'énoncés oraux. )
- La diversité, l'étendue et la disponibilité du stock lexical sont **des facteurs de différenciation** majeurs des élèves.
- Pour une entrée sécurisée au CP, **gommer les inégalités sociales.**

**L'importance de l'apprentissage du lexique à  
la maternelle**

## Comment faire pour une acquisition efficace ?

Depuis 20 ans, contrairement aux croyances

- Les recherches ne valident pas un « **lexique mental** » où seraient stockés des mots.
- Nous connaissons mieux le rôle de **la mémoire** et son fonctionnement.
- Donc on n'apprend pas du lexique par des listes de mots. ( **le rituel du mot du jour n'est pas efficace** )



## Pour une mémorisation qui fonctionne !

Vu ces connaissances scientifiques, il est donc nécessaire de travailler en trois temps :

- Contextualisation
- Décontextualisation
- Recontextualisation

Cela revient à voir **un mot en contexte** ( travailler dessus ) puis l'abstraire ( **décontextualisation** ) et le réutiliser dans un autre contexte, à un autre moment.

Travailler le vocabulaire revient à observer comment fonctionne la langue, et en particulier **les relations qui existent entre les mots.**

## Ce qu'il faut retenir pour une Acquisition efficace

**L'enseignement du vocabulaire à la maternelle  
doit faire l'objet d'une progression et d'une  
programmation organisée**

- Des séances dédiées et explicites.
- Une forte contextualisation ( les mots n'ont de sens que les uns par rapport aux autres ).
- L'emploi dans un environnement syntaxique riche.
- Des expositions répétées, mises en relation avec du connu.
- Mettre en place des pratiques qui permettent d'appréhender le lexique comme un ensemble structuré de termes mis en réseaux et reliés entre eux par des relations.

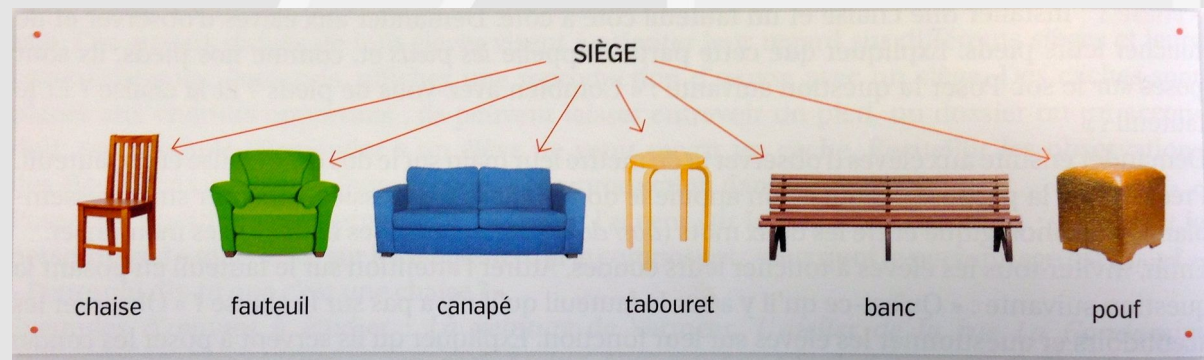


## Ce qu'il faut retenir pour une Acquisition efficace

- Élaborer des outils et des affichages structurants avec les élèves.
- Aborder le mot comme un objet d'étude.
- Le lien essentiel avec la famille, comment poursuivre et partager ? Comment favoriser l'accueil à la maison des objets construits à l'école ?

## Des traces et des outils pour Structurer les acquisitions

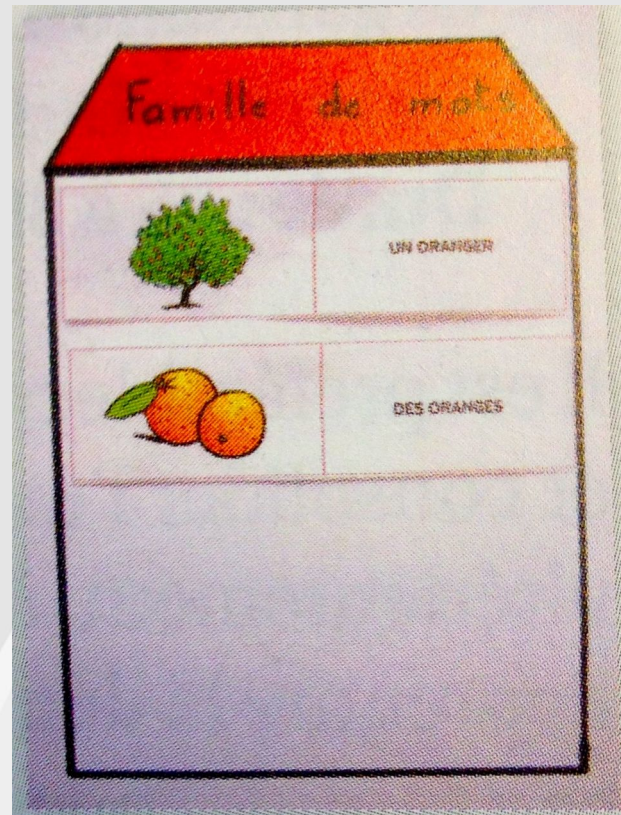
### Structuration du lexique par la catégorisation



POUR L'ÉCOLE  
DE LA CONFIANCE



POUR L'ÉCOLE  
DE LA CONFIANCE



POUR L'ÉCOLE  
DE LA CONFIANCE

LES LÉGUMES



des pommes  
de terre



des carottes



des navets



des poireaux



un potiron

Les guirlandes :  
Des liens entre des  
listes de mots  
( catégorisation et  
genre grammatical )

LES USTENSILES



un économe



un couteau



une planche  
à découper



une passoire



une marmite



un mixeur



un moulin  
à légumes



une salière

LES ACTIONS



éplucher



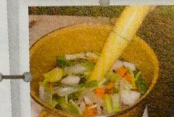
découper



rincer



faire cuire



mixer



mouliner



saler

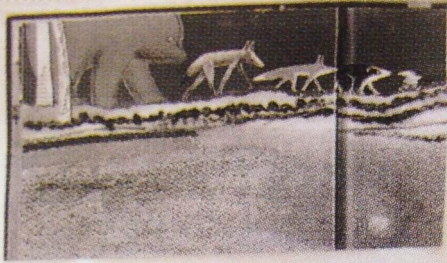
POUR L'ÉCOLE  
DE LA CONFIANCE

Structuration par la frise  
chronologique



Exemple de frise du brossage des dents

POUR L'ÉCOLE  
DE LA CONFIANCE



à la queue leu leu  
en file indienne

les uns derrière les autres

Les animaux se déplacent

Synonymots pour la séance 1



caché

embusqué

Le blaireau est à l'affût  
derrière un arbre.

# Synonymot

se régale avec

savoure

se délecte de

déguste

La petite fille  
sa glace.



**POUR L'ÉCOLE  
DE LA CONFIANCE**

